



Handleiding

RTC.50 r/l

Kernboormachine

SERIE NO. _____

AANKOOPDATUM _____

Voorwoord

Gefeliciteerd met de aanschaf van deze RTC.50 r/l kernboormachine. Deze machine is ontwikkeld om snel en efficiënt gaten in diverse staalsoorten te boren.

Door onze jarenlange ervaring, constante innovatie en ontwikkeling, kan ROTEC BV u voorzien van diverse snijgereedschappen voor metaalverspaning en u helpen efficiënter te produceren.

Voordat u uw nieuwe kernboormachine in gebruik neemt, leest u eerst alle instructies. Deze omvatten de Bedieningshandleiding en veiligheidsvoorschriften. Met het juiste gebruik en onderhoud, zal u jarenlang plezier van u machine kunnen hebben.

OM HET RISICO VAN LETSEL TE VOORKOMEN MOET DE GEBRUIKER ALLE AANWIJZINGEN LEZEN EN BEGRIJPEN.

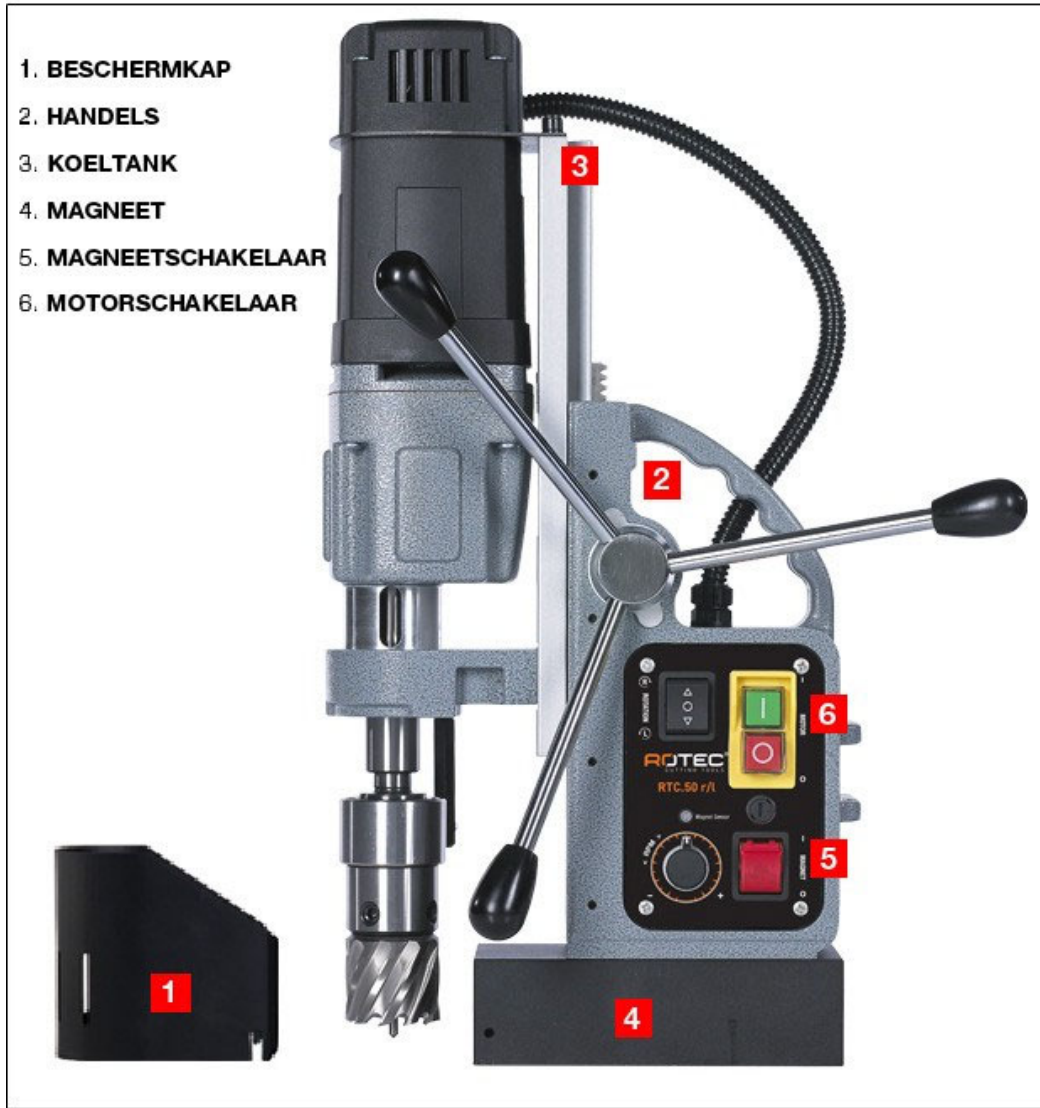







Fig. 1

Symbol	Begrip, betekenis	Verklaring
	Lees de handleiding	Lees beslist de meegeleverde documenten, zoals de gebruiksaanwijzing en de algemene veiligheidsvoorschriften.
	Gebruik gehoorbescherming	Gebruik tijdens de werkzaamheden een gehoorbescherming.
	Gebruik oogbescherming	Gebruik tijdens de werkzaamheden een oogbescherming.
	Waarschuwing voor gevaar	Neem de vermelde aanwijzingen in acht!
	Europees conformiteitsteken	Bevestigt de conformiteit van het elektrische gereedschap met de richtlijnen van de Europese Gemeenschap.
	Isolatieklasse I	Product met basisisolatie en extra aan de aardleiding aangesloten aanraakbare geleidende delen.
mm	Millimeter	Maateenheid voor lengte, breedte, hoogte of diepte
kg	Kilogram	Maateenheid voor massa
V	Volt	Maateenheid voor elektrische spanning
A	Ampere	Maateenheid voor elektrische stroomsterkte
W	Watt	Maateenheid voor vermogen
N	Newton	Maateenheid voor kracht
min	Minuten	Maateenheid voor tijd
no	Onbelaste toerental	Omwentelingsnelheid onbelast
1/min	per minuut	Aantal omwentelingen, toeren, slagen of trillingen per minuut.

Algemene veiligheidswaarschuwingen voor elektrisch gereedschap

Gebruik deze kernboormachine niet voordat u deze gebruiksaanwijzing en de meegeleverde algemene veiligheidsvoorschriften grondig hebt gelezen en volledig hebt begrepen, inclusief de afbeeldingen, specificaties, veiligheidsregels en de met GEVAAR, WAARSCHUWING en VOORZICHTIG aangeduide aanwijzingen.

Lees alle veiligheidswaarschuwingen en alle instructies. Het niet opvolgen van de waarschuwingen en instructies kan leiden tot een elektrische schok, brand en/of ernstig persoonlijk letsel.

Bewaar deze gebruiksaanwijzing en de meegeleverde algemene veiligheidsvoorschriften voor later gebruik. Overhandig de gebruiksaanwijzing en de veiligheidsvoorschriften als u de kernboormachine gereedschap afgeeft of verkoopt.

VEILIGHEID WERKPLAATS

1. Houd het werkgebied schoon en goed verlicht. Rommelige of donkere gebieden zorgen voor ongelukken.
2. Bedien elektrische gereedschappen niet in een explosieve omgeving, zoals in de nabijheid van ontvlambare vloeistoffen, gassen of stof. Elektrische gereedschappen veroorzaken vonken die het stof of de dampen kunnen doen ontbranden.
3. Houd kinderen en omstanders op een afstand terwijl u een elektrisch gereedschap bedient. Als u wordt afgeleid kunt u de controle over het gereedschap verliezen..

ELEKTRISCHE VEILIGHEID

1. Stekkers van elektrisch gereedschap moeten in het stopcontact passen. Pas de stekker nooit op enige manier aan. Gebruik geen adapterstekkers samen met geaard elektrisch gereedschap. Niet aangepaste stekkers en passende contactdozen verminderen het risico op een elektrische schok.
2. Vermijd lichamelijk contact met geaarde oppervlaktes zoals buizen, radiatoren, fornuizen en ijskasten. Er bestaat een verhoogd risico op een elektrische schok als uw lichaam geaard is.
3. Stel elektrisch gereedschap niet bloot aan regen of natte omstandigheden. Als er water in een elektrisch gereedschap terecht komt, verhoogt dit het risico op een elektrische schok.
4. Behandel het stroomsnoer voorzichtig. Gebruik het stroomsnoer nooit om het elektrische gereedschap te dragen of te trekken, of de stekker uit het stopcontact te halen. Houd het snoer uit de buurt van warmte, olie, scherpe randen, of bewegende onderdelen. Beschadigde snoeren of snoeren die in de war zijn verhogen het risico op een elektrische schok.
5. Als u een elektrisch gereedschap buitenshuis gebruikt, gebruikt u een verlengsnoer dat geschikt is voor gebruik buitenshuis. Het gebruik van een verlengsnoer dat geschikt is voor buitenshuis, vermindert het risico op een elektrische schok.
6. Als het gebruik van een elektrisch gereedschap op een vochtige locatie onvermijdelijk is, gebruikt u een stroomvoorziening die beveiligd is met een aardlekschakelaar. Het gebruik van een aardlekschakelaar vermindert het risico op een elektrische schok.

PERSOONLIJKE VEILIGHEID

1. Blijf alert, kijk wat u doet en gebruik uw gezonde verstand als u een elektrisch gereedschap bedient. Gebruik het gereedschap niet als u vermoeid bent of onder de invloed van drugs, alcohol of medicatie bent. Een moment van onoplettendheid tijdens het bedienen van elektrische gereedschappen kan leiden tot ernstig persoonlijk letsel.
2. Gebruik een beschermende uitrusting.
3. Draag altijd oogbescherming.

4. Beschermende uitrusting zoals een stofmasker, antislip veiligheidsschoenen, een helm, of gehoorbescherming gebruikt in de juiste omstandigheden zal het risico op persoonlijk letsel verminderen.
5. Vermijd onbedoeld starten. Zorg ervoor dat de schakelaar in de ,off' (uit) stand staat voordat u het gereedschap aansluit op de stroombron en/of accu, het oppakt of ronddraagt. Het rondragen van elektrische gereedschappen met uw vinger op de schakelaar of het aanzetten van elektrische gereedschappen waarvan de schakelaar aan staat, zorgt voor ongelukken.
6. Verwijder alle stelsleutels of moersleutels voordat u het elektrische gereedschap aan zet. Een moersleutel of stelsleutel die in een ronddraaiend onderdeel van het elektrische gereedschap is achtergelaten kan leiden tot persoonlijk letsel.
7. Rek u niet te ver uit. Blijf altijd stevig en in balans op de grond staan. Dit zorgt voor betere controle van het elektrische gereedschap in onverwachte situaties.
8. Draag geschikte kleding. Draag geen loszittende kleding of sieraden. Houd uw haar, kleding en handschoenen uit de buurt van bewegende onderdelen. Loszittende kleding, sieraden of lang haar kunnen door bewegende delen worden gegrepen.
9. Als er in apparaten wordt voorzien voor het aansluiten van stofverwijdering- of verzamelapparatuur, zorg er dan voor dat deze correct worden aangesloten en gebruikt. Het gebruik van een stofverzamelaar kan aan stof gerelateerde gevaren verminderen.

GEBRUIK EN VERZORGING VAN ELEKTRISCH GEREEDSCHAP

1. Forceer het gereedschap niet. Gebruik het juiste elektrische gereedschap voor uw toepassing. Het juiste elektrische gereedschap voert de werkzaamheden beter en veiliger uit waarvoor het is ontworpen.
2. Gebruik het gereedschap niet als de schakelaar het niet aan en uit kan zetten. Ieder gereedschap dat niet met de schakelaar kan worden bediend is gevaarlijk en moet worden gerepareerd.
3. Haal de stekker uit het stopcontact en/of neem de accu uit het gereedschap voordat u aanpassingen uitvoert, accessoires verwisselt, of het elektrische gereedschap opbergt. Dergelijke preventieve veiligheidsmaatregelen verminderen het risico dat het elektrische gereedschap per ongeluk opstart.
4. Bewaar gereedschap dat niet wordt gebruikt buiten het bereik van kinderen en laat niet toe dat personen die onbekend zijn met het elektrische gereedschap of deze instructies het gereedschap bedienen. Elektrische gereedschappen zijn gevaarlijk in handen van ongetrainde gebruikers.
5. Onderhoud elektrische gereedschappen. Controleer op verkeerde uitlijning en het grijpen van bewegende onderdelen, breuk van onderdelen en andere omstandigheden die de werking van het gereedschap nadelig kunnen beïnvloeden. Zorg dat het gereedschap voor gebruik wordt gerepareerd als het beschadigd is. Veel ongelukken worden veroorzaakt door slecht onderhouden gereedschap.
6. Houd snijgereedschap scherp en schoon. Correct onderhouden snijgereedschappen met scherpe snijdranden lopen minder snel vast en zijn gemakkelijker te beheersen.
7. Gebruik het elektrische gereedschap, de accessoires en gereedschapsonderdelen enz. in overeenstemming met deze instructies, waarbij u rekening houdt met de werkomstandigheden en de werkzaamheden die dienen te worden uitgevoerd. Gebruik van het elektrische gereedschap voor werkzaamheden die anders zijn dan het bedoelde gebruik, kunnen leiden tot een gevaarlijke situatie.

SERVICE

- Zorg dat u gereedschap wordt onderhouden door een erkende reparateur die uitsluitend identieke vervangende onderdelen gebruikt. Dit zorgt ervoor dat de veiligheid van het gereedschap blijft gegarandeerd.

Aanvullende Specifieke Veiligheidsregels voor Boorstandaarden

- Houd uw vingers ver uit de buurt van het boorvlak.
- Gebruik altijd de beschermkap. Controleer dat de beschermkap stevig is gesloten voordat u de machine aanzet.
- Gebruik altijd de veiligheidsband.
- De magnetische standaard is geschikt voor het gebruik op staal van een dikte vanaf 10 mm, met een nul-luchtspleet tussen het magneetkernoppervlak en het montage oppervlak. Krommingen, verflagen en onregelmatigheden in het oppervlak geven een luchtspleet. Zorg ervoor dat de luchtspleet tot een minimum beperkt blijft.
- Plaats de machine altijd op een vlak oppervlak. Klem de standaard niet op kleine of onregelmatig gevormde voorwerpen.
- Plaats de machine altijd op een oppervlak dat vrij is van spaanders, houtkrullen, vijlsel en oppervlaktevuil.
- Houd de magneet schoon en vrij van vuil en vijlsel.
- Zet de machine pas aan als u deze hebt gemonteerd en geïnstalleerd volgens deze instructies.
- Zet de machine pas aan als u hebt gecontroleerd dat de magnetische standaard stevig op het montageoppervlak is vastgezet.
- Stel de tafel af zodat de snijder niet voor het boren in het werkstuk uitsteekt. Voer geen ontwerp-, montage- of constructiewerkzaamheden aan het werkstuk uit terwijl de machine is ingeschakeld.
- Controleer, voordat u de machine inschakelt dat het accessoire goed is gemonteerd.
- Gebruik altijd de aanbevolen snelheid voor de accessoires en het materiaal.
- Gebruik de machine niet op een werkstuk waarop ook elektrische lasapparatuur wordt gebruikt.
- Gebruik alleen de geschikte snijvloeistof. Gebruik een algemeen, niet op olie gebaseerd koelmiddel voor het snijden van metaal, verdund met water.
- Gebruik geen vloeibare snijvloeistoffen wanneer u verticaal boort of boven uw hoofd.
- Dompel de snijder in een snijpasta of pas voor deze toepassingen een geschikte spray toe.
- Giet geen snijvloeistof in het reservoir terwijl het op de beugel is gemonteerd. Laat geen snijvloeistof in de motor van de boor komen.
- Controleer vóór gebruik dat de beweegbare boorkopbeschermer goed werkt.
- Zorg ervoor dat metaalsnippers of harsresten het functioneren niet kunnen blokkeren.
- Trek bij vastlopen van de snijder de stekker uit het stopcontact, verwijder de oorzaak van het vastlopen voordat u de machine weer inschakelt.

Overige risico's

Ook al worden de relevante veiligheidsvoorschriften en de veiligheidsvoorzieningen toegepast, bepaalde risico's kunnen niet worden vermeden. Dit zijn:

- Gehoorbeschadiging.
- Risico van persoonlijk letsel door rondvliegende deeltjes.
- Risico van brandwonden omdat accessoires tijdens het gebruik heet worden.
- Risico van persoonlijk letsel als gevolg van langdurig gebruik.

Markering op het gereedschap

De volgende pictogrammen staan op het gereedschap vermeld:



Lees gebruiksaanwijzing voor gebruik.



Draag gehoorbescherming > 80 db(A).



Draag oogbescherming.

POSITIE DATUMCODE

Het serienummer, die ook het jaar van fabricage bevat, is gedrukt op het frame, de magneet en de motor.

Voorbeeld:

032 12 11 001

Model type

Bouwjaar

Maand van fabricage

Productienummer

Package Contents

The package contains:

- 1 kernboormachine
- 1 koffer
- 1 beschermbeugel
- 3 Handels
- 1 inbussleutel 2.5
- 1 inbussleutel 3
- 1 inbussleutel 4
- 1 inbussleutel 5
- 1 steek sleutel 8
- 1 smeersysteem
- 1 veiligheidsketting
- 1 handleiding
- 1 oordoppen
- 1 veiligheidsbril
- 1 handschoenen

TECHNICAL DATA RTC.50 r/I

KERNBOREN	∅ 12 - 50 mm
SPIRAALBOREN	∅ 1 - 23 mm
TAPPEN	M3 - M16
VERZINKEN	∅10 - 40 mm
LENGTE	245 mm
BREEDTE	160 mm
HOOGTE	385 - 550 mm
SLAG	170 mm
GEWICHT	14 kg
MAGNEET (H x B x L)	170 x 85 x 48 mm
KLEEFKRACHT	1850 kg
MOTOR POWER	1250 W
TOTAL POWER	1360 W
TOERENTAL (ONBELAST)	(I) 100 - 280 min ⁻¹ (II) 185 - 530 min ⁻¹
TOERENTAL (BELAST 1200W)	(I) 250 min ⁻¹ (II) 460 min ⁻¹
OPNAME	19,05 mm Weldon
VERKRIJGBAAR	110 – 130V & 220 - 240V

Emission values for sound and vibration

(Two-figure – specifications as per ISO 4871)

Sound emission

Gemeten A-gewogen geluidsvermogeniveau LwA (re 1 pW), in decibellen 103
Onzekerheid KwA, in decibels 3

Gemeten A-gewogen emissiegeluidsdrumniveau op de werkplek LpA (re 20 µPa), in decibellen 103
Onzekerheid KpA, in decibels 3

Trillingsemmissie

Gewogen versnelling, in m/s² 0.5
Onzekerheid K, in m/s² 1.5

OPMERKING: De som van gemeten emissiewaarde en bijbehorende onzekerheid vormt de bovengrens van de waarden die bij metingen kunnen optreden.



Draag gehoorbescherming!

Meetwaarden bepaald volgens de in aanmerking komende productnorm (zie de laatste pagina van deze gebruiksaanwijzing).

BESCHRIJVING (fig. 1)



WAARSCHUWING: Pas het gereedschap of een onderdeel ervan nooit aan. Dit kan schade of persoonlijk letsel tot gevolg hebben.

1. Beschermkap
2. Handles
3. Smeersysteem
4. Magneet
5. Magneetschakelaar
6. Motorschakelaar

GEBRUIKSDOEL

Uw kernboormachine is ontworpen voor het boren van gaten in oppervlakken van stalen constructies. Boor niet in non-ferrometalen. The kernboormachine kan zowel horizontal, vertical en/of ondersteboven gebruikt worden.

GEBRUIK ZE NIET bij natte omstandigheden of in de aanwezigheid van ontvlambare vloeistoffen of gassen.

Deze kernboormachine is elektrisch gereedschap voor professioneel gebruik.

LAAT GEEN kinderen in contact met het gereedschap komen. Toezicht is vereist als onervaren gebruikers dit gereedschap bedienen.

Elektrische veiligheid

De elektrische motor is slechts voor één voltage ontworpen. Controleer altijd of de stroomvoorziening overeenkomt met de voltage op het typeplaatje.

Uw RTC kernboormachine is ontworpen in klasse I (geaard) volgens EN 61029. Een aardedraad is vereist.

Als het stroomsnoer is beschadigd, moet het worden vervangen door een speciaal geprepareerd snoer dat leverbaar is via de ROTEC BV servicedienst

Een verlengsnoer gebruiken

Gebruik, als een verlengsnoer nodig is, een goedgekeurd 3-aderig verlengsnoer dat geschikt is voor de stroomvoorziening van dit gereedschap (zie technische gegevens). De minimale geleidergrootte is 1,5 mm²; de maximale lengte is 30 m.

Als u een haspel gebruikt, dient u het snoer altijd volledig af te rollen.

SAMENSTELLING EN AANPASSINGEN



WAARSCHUWING: Verminder het risico van verwondingen, zet de machine uit en trek de stekker uit het stopcontact voordat u accessoires installeert of verwijdert, voordat u instellingen aanpast of wijzigt of wanneer u reparaties uitvoert. Controleer dat de schakelaar in de stand OFF staat. Letsel zou het gevolg kunnen zijn als het gereedschap per ongeluk wordt gestart.

De MACHINE INSTALLEREN (FIG. 1)

1. Monteer de aanvoerhandgreep.
2. Monteer de beschermkap.
3. Breng het smeersysteem aan, voor zover dat nodig is.
4. Plaats de machine op een schoon, vlak en stevig oppervlak. Verwijder alle deeltjes die een volledig contact tussen de magnetische standaard en het montageoppervlak verhinderen.
5. Breng de veiligheidsband aan zet deze vast

DE BOORBESCHERMKAP MONTEREN (FIG. 1)

1. Houd de beschermkap voor de gereedschapshouder en lijn de sleuven in de beschermkap uit met de gaten in de machine.
2. Draai de schroef in het gat dat zich aan de voorzijde van het frame bevindt.
3. Bevestig een knop in elk van de gaten die zich aan beide zijden van het frame bevinden. Hold the guard in front of the magnet, aligning the slots in the guard with the holes in the magnet.
4. Draai de schroeven vast in de daarvoor bestemde gatenn in de magneet.



WAARSCHUWING: Gebruik altijd de boorbeschermkap.

HET SMEERSYSTEEM AANBRENGEN (FIG. 1)

- Houd de snijolietankje tegen het beugeltje en duw de tank op z'n plaats.
- Plaats de slang tussen de smeertank en de aansluiting in de uitgaande as.

U kunt het smeersysteem alleen gebruiken als er voldoende snijolie in de tank zit.

1. Controleer dat de doorstroomregelaar gesloten is.
2. Schroef de dop los.
3. Vul de container met onverdunde snijolie.
4. Schroef de dop weer vast.



WAARSCHUWING: Gebruik het smeersysteem niet in verticale boortoepassingen of bij het boren boven uw hoofd.

DE VEILIGHEIDSKETTING AANBRENGEN

1. Breng de veiligheidsketting aan.
2. Bevestiging de ketting rond het werkstuk.
3. Span de ketting.



WAARSCHUWING: Gebruik altijd de veiligheidsketting wanneer u verticaal of ondersteboven gaat boren.

Een accessoire plaatsen en verwijderen

De gereedschapshouder (uitgaande as) is geschikt voor kernboren met een 19,05 mm Weldon opname met één of meer vlakke zijden.



WAARSCHUWING: De tanden van een kernboor zijn scherp waardoor u zich hier aan kunt verwonden.

1. Een accessoire kan alleen worden gemonteerd als de beschermkap wordt verwijderd
2. Schuif de centreerstift door het gat in het midden van de schacht van de kernboor.
3. Draai de twee inbussen van de gereedschapshouder naar rechts en houd hem op z'n plaats.
4. Steek de schacht van de kernboor zo ver mogelijk in de gereedschapshouder.
5. Draai de 2 inbussen vast;
6. Als u de kernboor wilt verwijderen, draait u inbusschroefjes weer los neemt u de boor uit.

Voor ingebruikname

Probeer de machine uit in een paar eenvoudige projecten met afvalmateriaal zodat u "gevoel" voor de machine kunt ontwikkelen.

BEDIENING

Instructies voor gebruik



WAARSCHUWING: Houd u altijd aan de veiligheidsinstructies en van toepassing zijnde voorschriften.



WAARSCHUWING: Om het gevaar op ernstig persoonlijk letsel te verminderen, zet u het gereedschap uit en ontkoppelt u het van de stroomvoorziening, voordat u enige aanpassing maakt of hulpstukken of accessoires verwijdert/installeert.

DE MAGNEET

Het te boren materiaal moet ca 10mm dik zijn.

De sterkte van de kleefkracht hangt van een aantal factoren af:

- Dikte van te boren plaatmateriaal;
- De hoeveelheid Coatings- en verf (resten) op het werkstuk;
- De hoeveelheid spanen, olieresten en ander vuil onder de magneet.

Als de LED indicator groen is genereert de machine voldoende kleefkracht. Wanneer deze rood gekleurd is, is er niet voldoende kleefkracht en is het niet mogelijk te boren.



WAARSCHUWING: Gebruik de machine niet wanneer LED indicator rood is. Er is niet genoeg kleefkracht om veilig te kunnen werken.

Wij willen u erop wijzen dat dit slechts een indicatie is en niet als zekerheid mag gelden dat de magneet niet zal vrijkomen van het materiaal. ROTEC aanvaardt geen enkele aansprakelijkheid indien de magneetindicator niet of slecht functioneert.

Zorg ervoor dat de magneet stevig hecht aan het werkstuk voordat u de motor inschakelt. RTC kernboormachines magneten hebben 2 spoelen, zorg ervoor dat beide spoelen in contact staan met het

materiaal. Sluit geen andere machines aan op het stopcontact waarop de kernboormachine is aangesloten. Dit kan leiden tot het verlies van magnetische kracht.

Gebruik altijd de meegeleverde veiligheidsketen. Boren boven je hoofd is uiterst gevaarlijk en wordt niet aanbevolen. Voor het gebruik van kernboormachines op pijpen, niet-vlakke of niet-magnetische materialen, verwijzen wij naar onze brochure of onze website www.rotec-tools.nl waar meerdere vacuüm adaptor systemen en pijp spansystemen worden vermeld.

Aan / uitzetten van de machine

HET CONTROL PANEL

- 1. De magneet schakelaar:**
Met deze schakelaar wordt de magneet aan/uit gezet.
- 2. De aan/uit schakelaar:**
Deze schakelaar wordt gebruikt om de motor unit in te schakelen in-en uitschakelen.
- 3. Magneet LED indicatie:**
Dit brand geeft aan dat de magneet aanstaat.
- 4. Zekeringhouder met zekering:**
De zekeringhouder bevat een zekering type : 5x20, F2A.
- 5. De L / R-schakelaar:**
Deze schakelaar regelt de richting van de aandrijving.
- 6. De snelheidsregelaar:**
Hiermee kan de RPM geregeld worden.

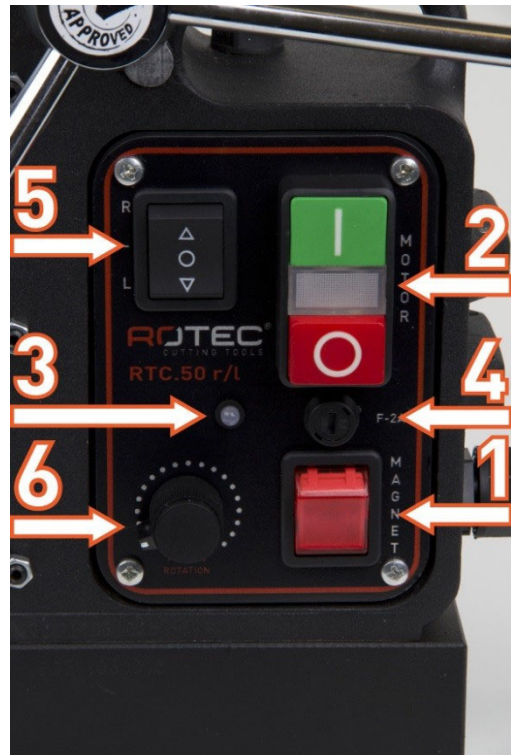


Fig. 2

Om uw RTC kernboormachine op de juiste manier te bedienen, adviseren wij de onderstaande procedures te volgen.

TORQUE

De RTC.50 r/l is uitgerust met een automatisch torque beveiliging. Deze zorgt ervoor dat de motor afslaat bij overbelasting. Wanneer dit gebeurt moet op de 'UIT' knop drukken en vervolgens op de 'AAN' knop om de motor weer aan te zetten.

TEMPERATUUR BEVEILIGING :

De RTC.50 r/l is uitgerust met een automatisch temperatuur beveiliging. Wanneer de temperatuur van de motor boven de 70° Celsius uitkomt, zal de motor afslaan. Na een paar minuten zal het weer mogelijk zijn om de motor te starten. We adviseren om vervolgens de motor enige tijd onbelast te laten draaien waarbij het regelbare toerental op 100% staat zodat deze goed kan afkoelen.

HET ACTIVEREN VAN DE MAGNEET

Zet de kernboormachine op het werkstuk. Druk op de rode schakelaar om de magneet te activeren (Fig. 2 – 6). De schakelaar wordt verlicht (rood) en het groene LED lampje (Fig. 2 - 3) geeft aan dat de magneet is ingeschakeld.

Om de magneet uit te schakelen kunt u de zelfde schakelaar gebruiken (Fig. 2 - 6).

De motor aan- / uitzetten

De motor kan alleen worden ingeschakeld wanneer de magneet is geactiveerd. Druk op de groene knop (Fig. 2 - 2) om de motor aan te schakelen. Om de motor weer uit te zetten drukt u op de rode knop (Fig. 2 - 2).

HET BOREN VAN GATEN

Nu nadat u deze handleiding en de veiligheidsvoorschriften hebt gelezen, bent u klaar om daadwerkelijk te starten met boren. Volg onderstaande 8 stappen voor de beste boorresultaat:

- 1 Gebruik de punt van de centreerstift om het midden van het te boren gat te bepalen.
- 2 Zet de magneet aan en verifieer of de kernboor in de juiste positie is en controleer of de machine goed op het werkstuk staat.
- 3 Draai het kraantje van de smeerset open zodat de snijolie door het slangetje naar beneden loopt.
- 4 Zet de motor aan en laat hem op volle toeren draaien.
- 5 Draai de hendels naar rechts zodat de motor zakt richting het werkstuk. Zet een beetje druk als de kernboor het metalen oppervlak raakt. Voer de druk een beetje op en laat de kernboor het werk doen. **LET OP:** *Teveel druk is veroorzaakt onnodig slijtage aan de draaiende delen in de motor en verkort de standtijd van de kernboor.*
- 6 Verminder de druk wanneer de kernboor door het materiaal is.
- 7 Draai aan de hendels (linksom) zodat de motor omhoog gaat;
- 8 Verwijder de spanen van de kernboor en het werkstuk. Let op dat u zich niet verwond!!
LET OP: De prop kan scherp en erg heet zijn!

BOREN MET KERNBOREN

Met kernboren doe je aan omtrekverspaning en boor je niet al het materiaal weg. Dit in tegenstelling tot boren met een spiraalboor. Wanneer u dus boort met een kernboor, is het niet nodig om eerst een geleidegat te boren en vervolgens het gat op te boren tot de juiste diameter.



WAARSCHUWING: *Raak direct na het boren de kernboor of het materiaal rondom de boor en het gat niet aan, omdat deze extreem heet kunnen zijn en brandwonden kunnen veroorzaken. Zorg ervoor dat niemand achter het werkstuk staat waar de metalen kern (prop) uitgeworpen wordt..*

DRILLING CONDITIONS

Het gemak waarmee in het materiaal kan worden geboord hangt af van verscheidene factoren, waaronder de treksterkte en de slijtageweerstand. Het gebruikelijke criterium is hardheid en/of sterkte, maar er kunnen grote afwijkingen in bewerkbaarheid bestaan tussen materialen die gelijkwaardige fysieke eigenschappen te zien geven.

De boorcondities zijn afhankelijk van de eisen die worden gesteld aan de levensduur van het gereedschap en de oppervlakteafwerking. Deze condities worden verder beperkt door de hechtheid van het gereedschap en het werkstuk, de smering en het beschikbare machinevermogen. Hoe harder het materiaal, des te lager de snijsnelheid.

Sommige materialen met een lage hardheid bevatten schurende bestanddelen die leiden tot een snelle slijtage van de snijrand bij hoge snelheden. Aanvoersnelheden worden bepaald door de stijfheid van de installatie, het volume van het te verwijderen materiaal, de oppervlakteafwerking en het beschikbare machinevermogen.

TAPPEN

De RTC.50 r/l is zowel links- als rechtsdraaiend. Zo is deze machine bij uitstek geschikt om mee te tappen.

The machine is equipped with a reversible direction of rotation and can also be used for cutting threads. Proceed as follows for cutting threads:

- Boor het gat op de juiste diameter zodat de aanbevolen machinetap gebruikt kan worden;
- Schakel de machine uit (Fig. 2 - 2) en verwissel de kernboor met de taphouder en machine tap;
- Zet de tandwielbak in de laagste stand (Fig. 4) en snelheid (Fig. 2 - 5) en zet de L / R schakelaar in de "R" stand waardoor de motor met de klok mee draait (Fig. 2 - 1);
- Zet de machine aan (Fig. 2 - 2);
- Draai de motor met de handel naar beneden zodat de machine tap in het "gat" zakt. Draai nu de hendel (Fig. 1 - 2) zonder al te veel druk naar verder naar beneden en tap de gewenste lengte;
- Zet de machine uit (Fig. 2 - 2) en zet de L/ R schakelaar op "L" zodat de as tegen de klok in draait (Fig. 2 - 1).
- Zet de machine weer aan (Fig. 2 - 2) en draai de machinetap omhoog totdat deze volledig uit het werkstuk is.

VERZINKEN

Door de L/R functie en het regelbare toerental van de machine kunnen ook verzinkboren gebruikt worden.

ONDERHOUD

RTC kernboormachines zijn ontworpen om gedurende een lange tijdsperiode te functioneren met een minimum aan onderhoud. Het continu naar bevrediging functioneren hangt af van de juiste zorg voor het gereedschap en regelmatig schoonmaken



WAARSCHUWING: Verminder het risico van verwondingen, zet de machine uit en trek de stekker uit het stopcontact voordat u accessoires installeert of verwijdert, voordat u instellingen aanpast of wijzigt of wanneer u reparaties uitvoert. Controleer dat de schakelaar in de stand OFF staat. Letsel zou het gevolg kunnen zijn als het gereedschap per ongeluk wordt gestart.

Net zoals elke magnetische kernboormachine met bewegende delen, is het aan te bevelen om uw kernboormachine moet ook regelmatig te onderhouden service. Hierna volgen een paar aanbevelingen:

- Verwijder vuil, stof, spanen en bramen van uw magnetische kernboormachine;
- Controleer regelmatig de koolborstel op slijtage;
- Vervang defecte onderdelen direct. Dit voorkomt beschadigingen aan uw machine;
- Stel de geleide rail regelmatig en zorg dat deze goed ingevet is. Dit voorkomt overbodige slijtage en/of beschadiging aan/van de uitgaande as, de steady en de geleide rail. The guide kan gesteld worden door de schroeven aan de zijkant een slag los te draaien met de inbus 8 (#7 op de onderdelentekening), om vervolgens de schroefjes (#5 op de onderdelentekening) aan te draaien. Daarna dient u de schroefjes (#7) weer vast te draaien. De aanpassing is goed uitgevoerd wanneer de motor op elke ingesteld hoogte blijft staan zonder dat deze naar beneden zakt;
- Controleer regelmatig het vet in de tandwielbak en vervang het indien noodzakelijk;
- Het is aan te bevelen eventuele reparaties, modificaties en inspecties aan uw machine uit te laten voeren door een erkende ROTEC specialist.

SMERING

IN HORIZONTALE TOEPASSINGEN APPLICATIONS

- Pas de doorstroming van de vloeistof naar behoefte aan met de doorstroomregelaar (fig. 4).
- Voeg meer snijvloeistof toe als de spaanders blauw worden.

VERTICALE TOEPASSING EN TOEPASSING BOVEN UW HOOFD

Breng de boorpasta aan de binnenkant van de kernboor aan. Gebruik eventueel ook de IBO.P-911 oliespray aan.

Na herhaaldelijk gebruik kan de tandheugel (RACK) los komen te zitten. Stel, als dat nodig is, de 5 zelfborgende stelschroeven aan de linkerkant af. Draai de schroeven in reeksen vast tot de tandheugel vrij kan bewegen in de zwaluwstaartgeleiding, maar er geen speling op de motor zit.

HET SMEREN VAN DE GELEIDING

Het dient de aanbeveling het geleide systeem regelmatig te smeren.

- Draai de motor naar de hoogste positie;
- Smeer de brass rail set aan beide zijden;
- Smeer de slede.

REINIGING



WAARSCHUWING: *Blaas vuil en stof uit de hoofdbehuizing met droge lucht, zo vaak u ziet dat vuil zich in en rond de luchtopeningen ophoopt. Draag goedgekeurde oogbescherming en een goedgekeurd stofmasker als u deze procedure uitvoert.*



WAARSCHUWING: *Gebruik nooit oplosmiddelen of andere bijtende chemicaliën voor het reinigen van niet-metalen onderdelen van het gereedschap. Deze chemicaliën kunnen het materiaal dat in deze onderdelen is gebruikt verzwakken. Gebruik een doek die uitsluitend met water en milde zeep is bevochtigd. Zorg dat er nooit enige vloeistof in het gereedschap komt; dompel nooit enig onderdeel van het gereedschap in een vloeistof*

OPTIONELE ACCESOIRES



WAARSCHUWING: *Om het risico op letsel te verminderen dient u uitsluitend door ROTEC aanbevolen accessoires met dit product te gebruiken. Neem contact op met uw leverancier voor verdere informatie over de geschikte accessoires.*

Bescherming van het milieu



Gescheiden afvalinzameling. Dit product mag niet bij het normale huishoudelijke afval worden aangeboden.



Wanneer uw ROTEC product vervangen dient te worden of dat u er verder geen gebruik meer van maakt, mag u het niet als normaal huishoudelijk afval aanbieden. Bied dit product aan bij de gescheiden afvalinzameling.

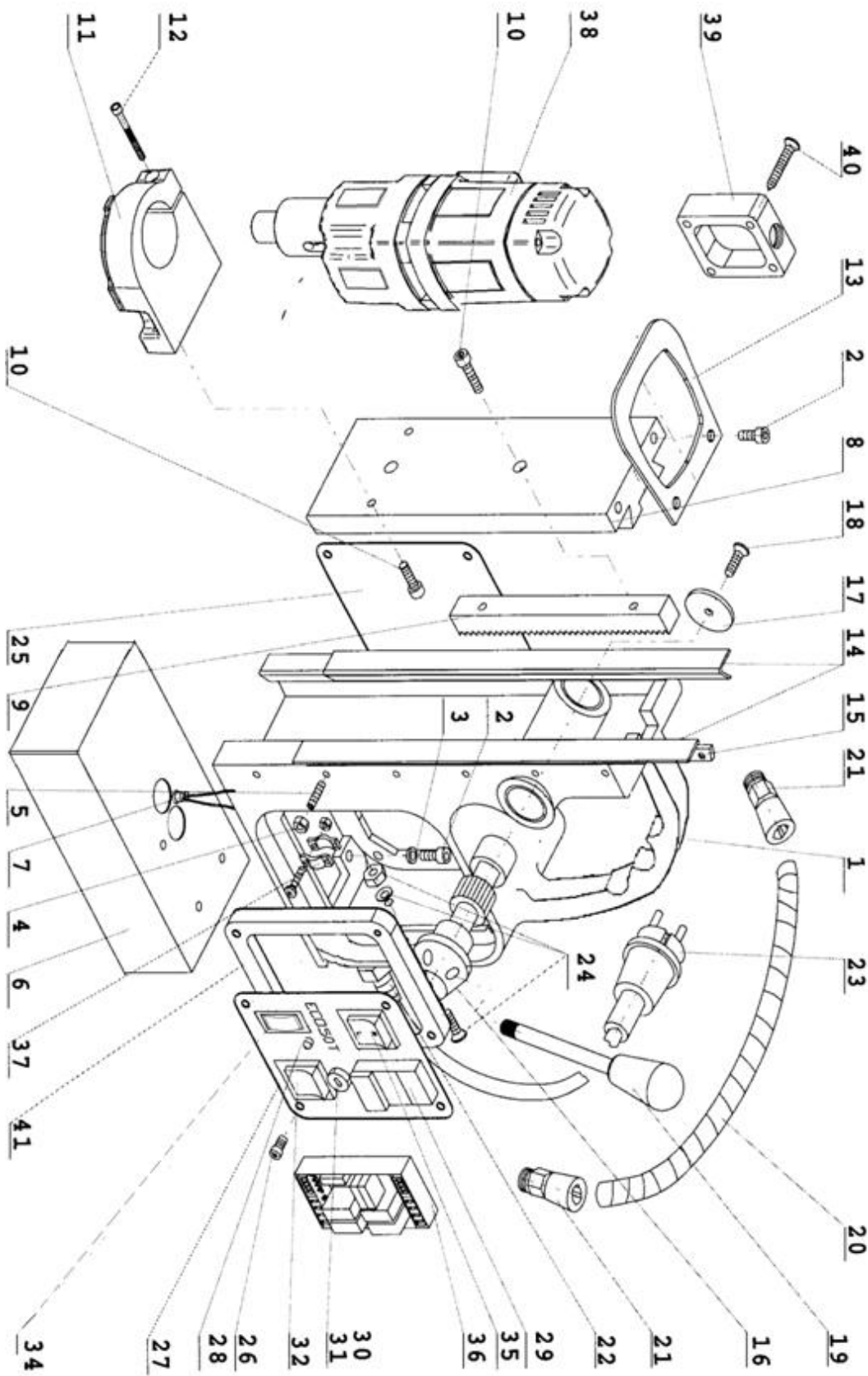


Gescheiden inzameling van gebruikte producten of verpakkingen maakt het mogelijk dat materiaal kan worden gerecycled en nogmaals gebruikt. Het hergebruik van gerecycled materiaal helpt milieuvervuiling te voorkomen en vermindert de vraag naar grondstoffen.

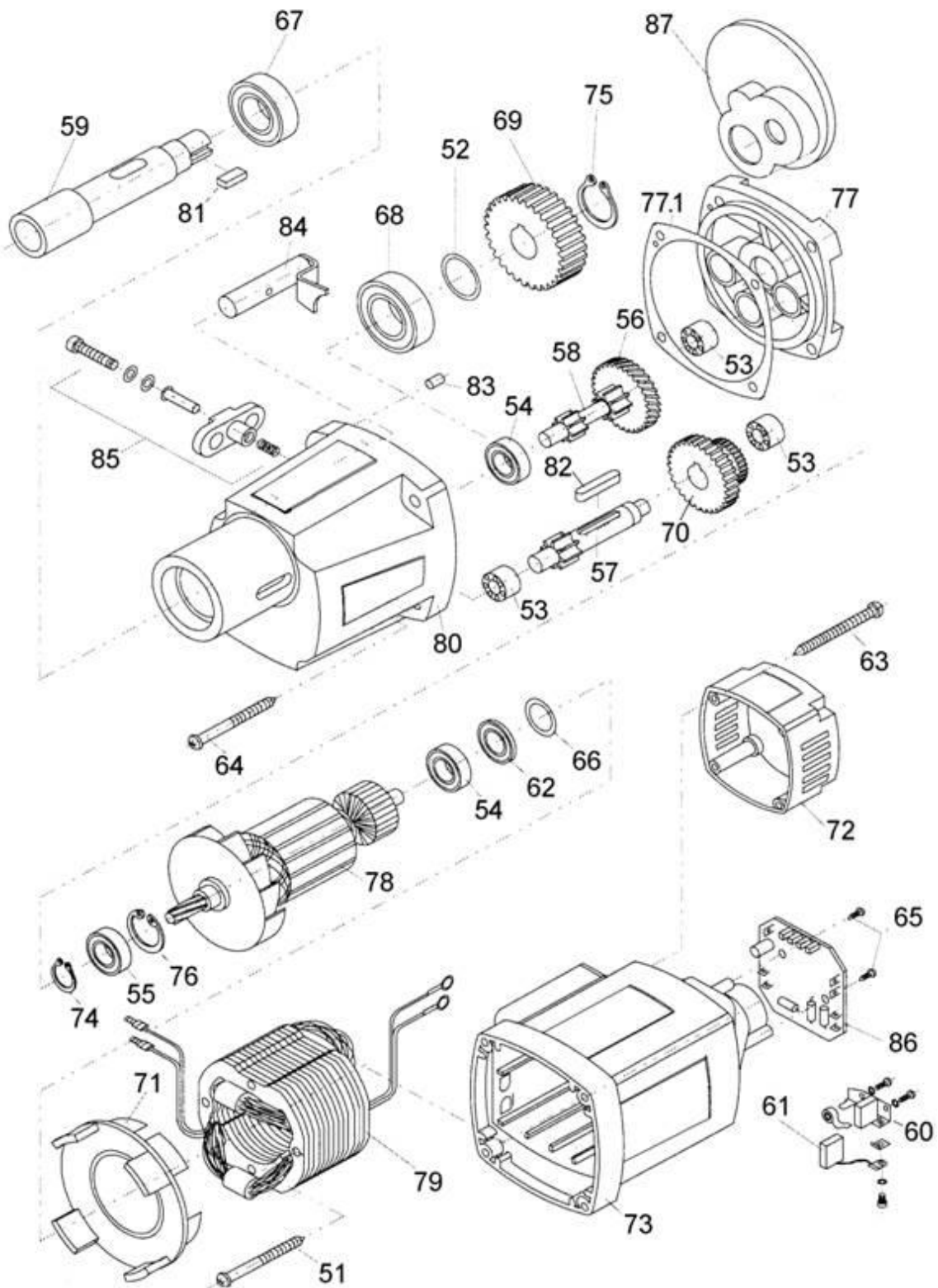
8 - Spare parts & Exploded view of RTC.50 r/l

<u>Nr.:</u>	<u>Description</u>	<u>Nr.:</u>	<u>Description</u>
1	Frame	40	Screw PKVZ4,8x35
2	Screw SSM6x16	51	Screw 3,9x60
3	Washer M6	52	Adaptor ring 22x0,2
4	Setting Nut	53	Needle bearing
5	Setting Screw	54	Bearing 8x22x7
6	Magnet Hi/Lo	55	Bearing 12x28x8
7	Sensor	56	First gear
8	Slide	57	Axle
9	Rack	58	Gear shaft
10	Screw SSM6x20	59	Spindle drive shaft
11	Motor holder	60	Carbon brush holder
12	Screw SSM6x25	61	Carbon brush set
13	Top fixing Plate110mm	62	Ring magnet
14	Brass rail set (stick)	63	Screw 4,8x45
15	Pressing Strip 4 holes	64	Screw 4,8x50
16	Capstan hub assembly	65	Screw 2,8x12
17	End plate	66	Adaptor ring rubber 22x2,5
18	End screw	67	Bearing 20x37x9
19	Arm for Capstan	68	Bearing 17x40x12
20	Motor cable	69	Spindle gear
21	Coupling nut for Motorcable	70	Gear 34/40
22	Coupling nut for main cable	71	Baffle
23	Main Cable	72	End cover
24	Screw + washer + nut	73	Housing
25	Rear plate	74	Circlip 471/10
26	Panel screw M4x8 (rear plate)	75	Circlip 471/15
	Panel screw long M4x20 (front plate)	76	Circlip 472/28
		77	Inner gear plate
		77.1	Gasket for gear casing
27	Front plate	78	Armature 220v
28	Sensor LED+cable		Armature 110v
29	On/Off switch	79	Field 220v
30	Fuse holder		Field 110v
31	Fuse F2A	80	Gear casing
32	Magnet switch	81	Key for spindle
34	Potentiometer	82	Key
35	L/R switch	83	Casing pin
36	Control Unit Hi/Lo 220 V	84	Clutch shaft
	Control Unit Hi/Lo 110 V	85	Gear switch
37	Cable clamp	86	Speed Control Unit 220v
38	Motor unit 220 V		Speed Control Unit 110v
	Motor unit 110 V	87	Plate for gear casing
39	Cable housing		

Exploded view RTC.50 r/l



RTC.50 r/l



EU verklaring van conformiteit

Hiermee verklaart:

ROTEC BV

Galileïlaan 32
6716 BP
The Netherlands

In naam van de producent dat de kernboormachines RTC.50 r/l geheel voldoet aan onderstaande richtlijnen



EN 55014-1: 2006/+A1:2009/+A2:2011
EN 55014-2: 1997/+A1:2001/+A2:2008
EN 61000-3-2 : 2006/+A1:2009/+A2:2009
EN 61000-3-3 :2008

EMC DIRECTIVE (2004/108/EC)

EN 61029-1 :2009+A11:2010
EN ISO 12100:2010